

# SÜRDÜRÜLEBİLİRLİK RAPORU



WOME  
DELUXE

## 1. Wome Deluxe Hakkında

1981 yılında inşaat ve lojistik alanlarındaki faaliyetleri ile iş hayatına başlayan ORTADOĞU HOLDİNG, 40 yıllık geçmişine; hem Türkiye çapında hem de global çapta ses getiren pek çok başarılı yatırım ve proje sığdırmıştır. Sağlık hizmetleri alanında liderlik rolünü üstlenerek “Memorial Hastanesi” projesi ile Türkiye’ de özel sektörün sağlık faaliyetlerindeki kalite çıtasını köklü olarak değiştirmiştir. Yenilenebilir enerji faaliyetlerine ise; “Çöp Gazından Enerji Üretimi Tesisleri” ile başlayarak “İstanbul Çöp Gazından Enerji Üretimi” projesi ile Avrupa’nın en büyük santralini, dünyada ise; en büyük ilk beş santralden birisini kurma başarısını göstermiştir. Konut ve iş yeri inşaatında gerek yurt içinde gerekse yurt dışında bugüne kadar önemli projelere imza atan ORTADOĞU HOLDİNG; 2015 yılında turizm sektöründe 150 milyon lira yatırım değeriyle Antalya Avsallar bölgesinde 120.000 m<sup>2</sup>’lik çam ormanı içinde aile dostu otel konseptiyle hizmet veren Wome Deluxe’ü hizmete açmıştır. Lüksün Wome Hali mottosuyla doğa ve denizle iç içe bir tatil imkanı sunan Wome Deluxe; 10.000 m<sup>2</sup>’lik bir ormanın içerisinde yer alan Women bölümüyle kadınlara çam ağaçları altında özgürce güneşlenip yüzebilecekleri alanlar tasarlamıştır. Ailenizle bir arada yüzüp eğlenebileceğiniz karma havuzları ve plajı ile hizmet verirken erkek ve kadınlara ayrı alanlarıyla da aile değerleri ve mahremiyetinizi göz önünde bulundurmaktadır. Sektörünün en büyük lobi ve restaurantlarına sahip olan Wome Deluxe, zengin açık büfesi, standart odalarda bile aile odası ferahlığı sunan konforu ve aile odalarında çocuklara özel ayrılan alanları ile aile dostu otel konseptine sahip çıkmaktadır.

Wome Deluxe, sektörünün en büyük SPA merkezinde yine kadınlar ve erkeklere ayrı olarak tasarlanan kapalı havuz, Türk hamamı, tuz odası, buhar odası ve masaj odalarıyla tüm yılın yorgunluğunu atabileceğiniz bir tatil imkanı sunmaktadır.

Vermiş olduğu hizmet ile misafirlerine tatil keyfini dört mevsim yaşatmakta, şirket organizasyonları ve seminerlerin yanı sıra iskelede denizle iç içe, ormanın içindeki kır bahçesinde ya da özel salonlarında masalsı düğünlere ev sahipliği yapmaktadır.

## VİZYONUMUZ;

Wome Deluxe, inovatif bir anlayış ile turizm sektörüne güç veren ve paylaştıkça daha fazlasını misafirlerine sunan, evrensel, saygın ve lider bir kuruluş olmayı amaçlamaktadır.

## **MİSYONUMUZ;**

Türk Turizmi'ne katkı sağlamak amacıyla, evrensel kalite standartlarında, misafir ihtiyaç ve beklentilerini en iyi şekilde anlayarak etik değerler çerçevesinde, sosyal sorumluluk bilinci ile misafirlerimiz için ürün ve hizmet konusunda kaliteyi ve verimliliği en üst seviyeye çıkarmaktır.

Otelimizin açılışı itibari ile sürdürülebilirlik çalışmalarına başlamış bulunmaktayız. 2018 yılı itibari ile Türk Standartları Enstitüsü tarafından denetimlere tabi olarak ISO 9001:2015 Kalite Yönetim Sistemi, ISO 10002:2018 Müşteri Memnuniyeti Yönetim Sistemi, TS 13811 Hijyen ve Sanitasyon Yönetim Sistemi belgelerini; 2019 yılında ISO 45001:2018 İş Sağlığı ve Güvenliği Yönetim Sistemi belgesi; 2020 yılında ISO 22000:2018 Gıda Güvenliği Yönetim Sistemi, 2021 yılında ISO 14001:2015 Çevre Yönetim Sistemi ve 2022 yılında ISO 50001:2018 Enerji Yönetim Sistemi, TS OIC/SMIIC9 Helal Turizm Belgesi ve Sürdürülebilir Turizm 1. Aşama Belgesini almış bulunmaktayız.

## ***SÜRDÜRÜLEBİLİR TURİZM POLİTİKASI***

*Wome Deluxe Otel olarak; doğal kaynaklarımızın korunmasına, topluma ve çevreye katkıda bulunmaya, sürdürülebilir çevre bilinciyle;*

*Gerçekleştirdiğimiz tüm faaliyetler ve hizmetlerimizde çevreye olabilecek etkileri öngörmeyi, etkileri en aza indirmeyi, çevre çeşitliliği ve biyolojik çeşitliliği korumayı ve gerekli önlemleri almayı hedefleriz.*

*Atık yönetimi, doğal kaynak kullanımı ve korunması, kültürel mirasın desteklenmesi, sürdürülebilir ve adil bir satınalma süreci, çalışanlara sağlık, güvenlik ve çocuk koruma konularında bilgilendirme ve eşit hakların tanınması, kadın hakları ve cinsiyet eşitliğinin sağlanması hususunda tüm gereklilikleri yerine getiririz.*

*Sürdürülebilir Turizm bilincinin artırılması ve bireysel sorumluluk kazandırma adına gerekli eğitim çalışmalarını düzenler ve çalışanlarımızın katılmasını sağlarız. Sosyal sorumluluk bilinciyle sürdürülebilir çevreyle ilgili projelere katılım sağlarız.*

*Sürdürülebilirlik bilincinin, sadece çalışanlarımızca değil, taraf olduğumuz konuklarımız ve tüm yetkili mercilerce de benimsenmesini sağlar ve yerel yönetimler, tedarikçi firmalar, sivil toplum kuruluşlarıyla işbirliği yaparak çevre koruma projeleri üretilmesine katkıda bulunuruz.*

*Tüm bu faaliyetlerimizi gerçekleştirirken ilgili yasal zorunluluklar ve diğer uluslararası gereklilikleri esas alarak, bulunduğumuz bölgelerde iletişim ve iş birliği içinde bulunarak, bölge için ortak faydalar sağlamayı amaçlarız.*

*Wome Deluxe Otel olarak sürdürülebilirlik için yaptığımız faaliyetleri kamuoyuyla paylaşıyoruz.*

*Tüm faaliyetlerimizde bu politikanın yürütülmesini taahhüt ederiz.*

## **ENERJİ POLİTİKASI**

*Wome Deluxe Otel olarak sürdürülebilir enerji modelini kendimize ilke edinerek;*

*Enerji ile ilgili yayınlanmış olan tüm yasal ve uluslararası kanun, yönetmelik, mevzuat ve düzenlemelere uyar ve eksiksiz olarak yerine getiririz.*

*Tüm faaliyetlerimizi yürütürken, enerji yönetim sistemi ile ilgili gerekli tüm kaynakları sağlar, enerji kaynaklarının kullanımında duyarlılığı en üst düzeyde tutup doğal kaynakların kullanımında tasarruflu olarak, enerji tüketimini en aza indirger, enerji duyarlılığının en üst düzeyde olmasını sağlamak için sürekli eğitimler ve farkındalık çalışmaları ile personelimizde enerji farkındalığını oluştururuz.*

*Taraf olduğumuz misafirlerimiz, tedarikçilerimiz ve tüm yetkili mercilerce de bu farkındalığın benimsenmesini sağlarız. Yerel yönetimler, tedarikçi firmalar, sivil toplum kuruluşlarıyla işbirliği yaparak enerjiyi en üst verimle kullanmak için ve enerji tasarrufunun en üst düzeyde sağlanması için yeni teknolojileri araştırır ve bu projelere destek oluruz.*

*Wome Deluxe otel olarak enerji ile ilgili risklerimizi belirler, bu riskler ile ilgili önlemleri alır ve Enerji Yönetim Sistemi ile ilgili sürekli iyileştirme çalışmaları yaparız.*

*Tüm faaliyetlerimizde bu politikanın yürütülmesini taahhüt ederiz.*

## **ÇEVRE POLİTİKASI**

*İçinde yaşadığımız çevreyi korumak ve sürdürülebilir çevre bilinci ile;*

*Çevre ile ilgili yayınlanmış olan tüm yasal ve uluslararası kanun, yönetmelik, mevzuat ve düzenlemelere uyar, tüm gereklilikleri sürekli iyileştirmeyi esas alarak eksiksiz yerine getiririz.*

*Tüm faaliyetlerimizi yürütürken, yaşam döngüsü boyunca oluşabilecek çevre etki ve boyutlarını tespit eder, olumsuz etkileri, olası tehlikeleri ve atıklarımızı kaynağında kontrol altına alır ve azaltılmasını sağlar, doğal kaynakların kullanımını, enerji tüketimini, hava, su ve toprak kirlenmesini en aza indirger, biyoçeşitliliğin korunmasını ve gelişmesini hedefleriz.*

*Farkındalığı arttırmak için çevre ile ilgili eğitimler yapar ve sosyal sorumluluk etkinliklerine katılım sağlayarak çevre bilincini oluştururuz.*

*Çevre bilincinin, sadece çalışanlarımızca değil, taraf olduğumuz konuklarımız ve tüm yetkili mercilerce de benimsenmesini sağlar ve yerel yönetimler, tedarikçi firmalar, sivil toplum kuruluşlarıyla işbirliği yaparak çevre koruma projeleri üretilmesine katkıda bulunuruz.*

*Wome Deluxe otel olarak yüksek kalitede hizmet vermek, çevremize sahip çıkmak adına yaptığımız tüm faaliyetleri kamuoyuyla paylaşıyoruz.*

*Tüm faaliyetlerimizde bu politikanın yürütülmesini taahhüt ederiz.*

## **YÖNETİM POLİTİKASI**

*Turizmde Wome Deluxe markasını inovatif bir anlayışla , konjonktürel yapıya uyumlu yeniliklerle dünya oteli olarak tanıtmak ana hedefimizdir.*

*Bu doğrultuda kuruluşumuz ;*

*-Kalite yönetimi, hijyen ve sanitasyon, gıda güvenliği, misafir memnuniyeti, helal turizm, çevre , iş sağlığı ve güvenliği ile ilgili iç ve dış hususları etkileyen risk ve fırsatları tüm çalışanlarımızla birlikte belirleyerek ; yasal ve diğer düzenlemelere , Wome Deluxe hizmet standartlarına ve yükümlü olduğumuz uluslararası standartlara uygun olarak amaç ve hedeflerimizi gerçekleştirmeyi ,*

*-Her kaynaktan gelen misafir istek ,öneri ve geri bildirimlerini değerlendirerek bütünlük yönetim sistemimize etkisini olumlu yönde sağlamayı ,*

*-Hijyen ve sanitasyon faaliyetlerimiz kapsamında tüm süreçlerimizde risk tabanlı ortam ihtiyaç analizleri yaparak her zaman fiziksel , kimyasal ve mikrobiyolojik tehlikelerden uzak temiz-sağlıklı-güvenli ürün ve hizmeti misafirlerimize sunmayı ve böylece etkileşimde olduğumuz toplum sağlığını sürdürülebilir kılmayı*

*- Gıda güvenliği sistemini, hammadde alımından sunuma kadarki tüm zincirde helal gıda kurallarını esas alarak uygulamayı,*

*-Yönetim sistemleri standartlarının tüm hizmet süreçlerinde uygulanması için ; çalışanların yetkinlik ve farkındalıklarını artıracak yönde eğitim almalarını aktif olarak sürdürmeyi ,*

*-Yapılandırılmış sürekli iyileştirme sürecinin sistematik olarak uygulanmasını, süreç performanslarının ölçümü ile analiz metotlarını kullanarak yönetim stratejisi olarak benimsemeyi taahhüt ederiz.*

## **İSG POLİTİKASI**

*Wome Deluxe olarak iş sağlığı ve güvenliğine yaklaşımımız; çalışanlarımıza, taraf olduğumuz ve bize taraf olan tüm insanlara ve topluluklara sorumlu olduğumuz gerçekliği ile başlar.*

*Bu doğrultuda, sorumlu liderlik bilinci ile çalışma koşullarını ; sadece yasalara ve diğer şartlara uymakla değil, yasaları yaşamakla ve tüm çalışanlarımıza ve taraflarımıza yaşatmakla düzenleyerek, herkesin kendi güvenlikleri için sorumluluk aldıkları bir kültür inşa ederiz.*

*Faaliyetlerimizin her seviyesinde oluşabilecek tehlikeleri belirleyip riskleri en aza indirmek için, davranışa ve çalışma ortamındaki duruma dayalı güvenlik bilincini , sürekli eğitim ve duyurular yaparak ve 'daha az risk, daha fazla güven' sloganımızı çalışanlarımıza benimsetir ,önleyici yaklaşıma dayalı risk değerlendirmelerini yaparak kazaları sıfıra indirmeyi hedefleriz.*

*Bizimle temas eden tüm insanların sağlık ve güvenin oluşturduğu sosyal refah ile evlerine dönmelerini sağlamayı tüm süreçlerimizde inovatif bir anlayış ile sürekli iyileştirme yaparak taahhüt ederiz.*

## **SÜRDÜRÜLEBİLİR SATIN ALMA POLİTİKASI**

*Wome Deluxe olarak Sürdürülebilir Turizm için; sürdürülebilir tedarik zincirini oluşturma, tüm operasyonlarımızda ve her bir paydaşımız ile ilişkimizde, insan hakları ve temel çalışma ilkelerine dürüstlük, güven ve saygıya bağlı ilerlemek başlıca sorumluluğumuzdur. Tedarikçilerimizin yerel/ yerli üretim veya hizmet sağlıyor olmasına dikkat eder ve yerli üreticiyi tercih ederiz. Kalite Yönetim Sistemleri, Çevre Yönetim Sistemleri ve İş Sağlığı Güvenliği Yönetim Sistemleri, uluslararası düzeyde kabul görmüş sürdürülebilirlik sertifikalarına sahip olmasına önem veririz.*

*Tedarikçilerin; doğal kaynakları korumayı hedefleyen, çevre ve insan sağlığını korumak için yenilikçi adımlar atan, etik ve adil bir çalışma ortamı oluşturan, sürdürülebilirlik bilincine sahip olması ve bu bilincin yayılması için sosyal sorumluluk projelerine katılması, ambalajlamalarına özen göstermeleri ve ambalajlama kısmında yenilikçi fikirler sunulması, atık ayrıştırma yapılması, gerekli durumlarda yenilikçi bakış açısıyla alternatif fikirler sunulmasına önem verir ve gözetiriz.*

*Sürdürülebilirlik bilincinin oluşturulması ve yayılması için; eğitimler düzenlenmesini, çevreyi korumak için sosyal sorumluluk projelerine destek sağlamayı hedefleriz. Paydaşlarımızın da aynı hassasiyeti göstermelerine önem veririz.*

*Sürdürülebilir tedarik zincirinin çevresel, sosyal ve ekonomik olarak 3 farklı etki alanı bulunmaktadır. Bu 3 farklı alanlarının en faydalı etkileneceği bir tedarik zincirini hedefleriz.*

*Wome Deluxe Otel olarak sürdürülebilirlik için paydaşlarımızla ve tedarikçilerimizle etik bir satın alma ortamı gerçekleştiririz. Çevreye etkilerini en aza indirmek için çaba gösteririz.*

*Tüm faaliyetlerimizde bu politikanın yürütülmesini taahhüt ederiz.*

## 1. Tesis Tanıtımı ve Tesis Özellikleri

2015 yılında, WOME DELUXE OTEL adı ile 535 oda 1092 yatak ve 120.000 m<sup>2</sup> alan üzerinde inşa edilmiş olan beş yıldızlı De Lux bir oteldir.

Genç profesyonel kadrosu ile WOME DELUXE OTEL konukseverlik anlayışının yanı sıra en son teknolojinin kullanıldığı balo ve toplantı salonları ile kongreler, toplantılar, vs. gibi etkinlikleri ile Konfor, huzur ve lüksün ön plana çıkarıldığı, orman içinde geniş bahçe, spor sahaları, jakuzili havuzlar, su kaydırakları, bowling ve oyun salonu, internet cafe, havuz eğlenceleri, oyunlar ve yarışmalarla dolu animasyon programı, akşamları canlı müzik ve özel gösterilerle dinlenme ve eğlence bir arada sunulmaktadır.

Otelimizde bulunan toplantı salonlarına bulunduğumuz ormanlık alandan ilham alınarak ağaç isimleri verilmiştir. Bunlar; Kızılçam, Sedir, Karaçam, Göknar, Ardıç, Meşe ve VIP salonlar mevcuttur.

Wome Deluxe misafirlerine farklı kültürlerin eşsiz güzellikteki lezzetlerini otel ana binası içerisinde yer alan Turkuaz Restoran ve Mozaik Restoranda takdim etmektedir. Ayrıca misafirlerimiz Gur'Me A'La Carte restoanda eşsiz yemek deneyimi sunulmaktadır.

**Bayanlar için;** Hamam, Sauna, Spor Salonu, 1 adet ısıtılmalı kapalı yüzme havuzu, 2 adet çocuk havuzu ve kaydırak havuzu bulunmaktadır.

**Baylar için;** Hamam, Sauna, Spor Salonu, 1 adet ısıtılmalı kapalı yüzme havuzu, 2 adet çocuk havuzu baba çocuk havuzu olarak kullanılmaktadır.

Bay ve bayanlar için ayrı ayrı plaj imkânımız da mevcuttur. Plajlarda da hem baylar hem de bayanlar için ayrı ayrı iskeleler bulunmaktadır. Bunun yanında bay ve bayanların birlikte kullanabilecekleri karma havuz ve plajımız bulunmaktadır.

### **Çocuk kulübü, çocuk animasyonları,**

Otel bahçesi içerisinde yer alan Womy Club oyun alanı ile çocuklar tüm günlerini eğlenceli bir şekilde geçirebilmektedir. Womy alanı içerisinde sinema salonu, oyun evleri, oyun parkurları, bahçe oyuncakları yer almakta olup çocuklara özel menü ile yemeklerini ve içeceklerini de buradan karşılayabilmektedir.

Wome Deluxe, gündüz ve akşam yapılan konseptte uygun animasyon etkinlikleri, son derece modern bir anlayış ile dizayn edilen konforlu odaları, bayan ve erkek mescidi ile, aileler için tüm ayrıntıların düşünüldüğü bir ortamda misafirlerimizin hizmetine sunulmuştur.

Adres :İncekum Tabiat Parkı No:2 Alanya / ANTALYA

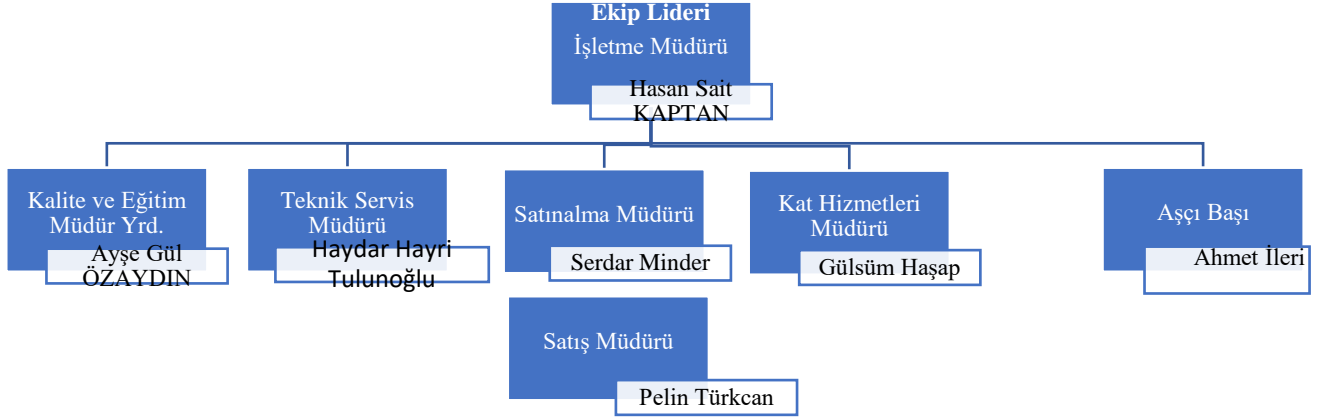
Tel :+90 242 510 50 50

Fax :+90 242 510 50 00

Web adresi : [www.wome.com.tr](http://www.wome.com.tr)

## 2. Sürdürülebilirlik Ekibi

Sürdürülebilirlik ekibi aşağıda belirtilmiş olup yılda 2 kez ekip toplantısı yapılır.



\* Ayşe Gül Özaydın'ı vekaleten ekiplerde Tuğbanur Gülbeyaz bulunmaktadır

### Sürdürülebilirlik Hedefleri:

#### ÇEVRE HEDEFİ-1

HEDEF KONUSU	HEDEFİ YAKALAMAK İÇİN YAPILMASI GEREKENLER	KAYNAK	SORUMLU KİŞİ	TERMİN	DEĞERLENDİRME SONUCU
Atık yağ miktarı, kullanılan yağa oranının %10 azalması.	Atık yağ ölçümleri yapılarak çıkan sonuca göre yağ değişimi yapılması, yağ uygunsuzsa ancak kirli görünüyorsa süzgeçle yağ süzerek kullanımına devam edilmesi, yağların kesinlikle giderler/lavabo vb. dökülmemesi; bertaraf kuruluşu teslim edilmesi	Cost kontrol raporları, motat sistemi	Mutfak	Aylık	İyileştirme

\*Kullanmış olduğumuz yağa göre ne kadarının atık yağa dönüştüğü ile ilgili koymuş olduğumuz hedef %30,94 iken 2023 %45,68 ile kapatılmış olup hedefe ulaşılamamıştır.

## ÇEVRE HEDEFİ-2

HEDEF KONUSU	HEDEFİ YAKALAMAK İÇİN YAPILMASI GEREKENLER	KAYNAK	SORUMLU KİŞİ	TERMİN	DEĞERLENDİRME SONUCU
Su tüketim miktarının bir önceki yıla oranla %5 düşürülmesi (Kişibaşı)	Personellerin bilinçlenmesi için gerekli zamanlarda bilgilendirme yapılması, eğitim ve toplantılarda bilgilendirmede bulunulması.	Fatura, Aylık Forecast Yeni yapılan alanlar/Kapalı Olan Alanlar	Teknik Servis ve Kalite&Eğitim	Aylık	İyileştirme

\*0,96 olan kişi başı su tüketim hedefi kişi başı 0,75 ile kapatılmış olup hedefe ulaşılmıştır.

## ÇEVRE HEDEFİ-3

HEDEF KONUSU	HEDEFİ YAKALAMAK İÇİN YAPILMASI GEREKENLER	KAYNAK	SORUMLU KİŞİ	TERMİN	DEĞERLENDİRME SONUCU
LNG tüketiminin bir önceki yıla göre %5 düşürülmesi (Kişibaşı)	Personellerin bilinçlenmesi için gerekli zamanlarda bilgilendirme yapılması	Fatura, Aylık Forecast Yeni yapılan alanlar/Kapalı Olan Alanlar	Teknik Servis ve Kalite&Eğitim	Aylık	İyileştirme

\*1,29 olan kişi başı LNG tüketim hedefi kişi başı 0.77 ile kapatılmış olup hedefe ulaşılmıştır.

## ÇEVRE HEDEFİ-4

HEDEF KONUSU	HEDEFİ YAKALAMAK İÇİN YAPILMASI GEREKENLER	KAYNAK	SORUMLU KİŞİ	TERMİN	DEĞERLENDİRME SONUCU
Elektrik tüketiminin bir önceki yıla göre %5 düşürülmesi (Kişibaşı)	Cihaz çalışma saatlerinin en verimli şekilde düzenlenmesi, yeni alınan cihazlarda elektrik sarfiyatı düşük cihazların tercih edilmesi	Fatura, Aylık Forecast Yeni yapılan alanlar/Kapalı Olan Alanlar	Teknik Servis ve Kalite&Eğitim	Aylık	İyileştirme

\*22,85 olan kişi başı elektrik tüketim hedefi kişi başı 20,31 ile kapatılmış olup hedefe ulaşılmıştır.

## ÇEVRE HEDEFİ-5

HEDEF KONUSU	HEDEFİ YAKALAMAK İÇİN YAPILMASI GEREKENLER	KAYNAK	SORUMLU KİŞİ	TERMİN	DEĞERLENDİRME SONUCU
Kişi başı ambalaj atığı miktarının 0,85 kg/kişi olması	Personele eğitimler sağlanması ve farkındalığın artırılması	Belediye atık alım miktarları tutanağı	Kalite&Eğitim Steward Şefi	Aylık	İyileştirme

\*0,28 olan kişi başı ambalaj atığı miktarı tüketim hedefi kişi başı 0,05 kg/kişi ile kapatılmış olup hedef yakalanmıştır.

## ÇEVRE HEDEFİ-6

HEDEF KONUSU	HEDEFİ YAKALAMAK İÇİN YAPILMASI GEREKENLER	KAYNAK	SORUMLU KİŞİ	TERMİN	DEĞERLENDİRME SONUCU
Kişi başı organik atık miktarının 0,70 kg/kişi olması	Personele eğitimler sağlanması ve farkındalığın artırılması	Belediye atık alım miktarları tutanağı	Kalite&Eğitim Steward Şefi	Aylık	İyileştirme

\*1,50 olan kişi başı organik atık miktarı tüketim hedefi kişi başı 1,46 kg/kişi ile kapatılmış olup hedefe ulaşılmıştır.

## ÇEVRE HEDEFİ-7

HEDEF KONUSU	HEDEFİ YAKALAMAK İÇİN YAPILMASI GEREKENLER	KAYNAK	SORUMLU KİŞİ	TERMİN	DEĞERLENDİRME SONUCU
Geçen seneye göre kişi başı atık yağ miktarının yüzde 25 azaltılması	Farkındalık görsel ve çalışmalarını sağlanması	Motat sistemi	Kalite&Eğitim	Aylık	İyileştirme

\*0,01 olan kişi başı atık yağ miktarı tüketim hedefi kişi başı 1,77 kg/kişi ile kapatılmış olup hedefe ulaşılamamıştır. Misafir ve personel tüketimindeki artış hedefi yakalamamızı etkilemiştir.

## ÇEVRE HEDEFİ-8

HEDEF KONUSU	HEDEFİ YAKALAMAK İÇİN YAPILMASI GEREKENLER	KAYNAK	SORUMLU KİŞİ	TERMİN	DEĞERLENDİRME SONUCU
Geçen seneye göre kişi başına düşen eğitim saatinin %25 artırılması	Eğitim planı doğrultusunda personele eğitim verilmesi	Eğitim Kayıt Formu	Tüm Departmanlar	Yıllık	İyileştirme

## ÇEVRE HEDEFİ-9

\*Kişi başı 5 saat olan eğitim saati hedefi, kişi başı 4,58 saat sonucu ile hedefe ulaşılamamıştır.

HEDEF KONUSU	HEDEFİ YAKALAMAK İÇİN YAPILMASI GEREKENLER	KAYNAK	SORUMLU KİŞİ	TERMİN	DEĞERLENDİRME SONUCU
Karbon ayak izinin bir önceki yıla göre %25 azaltılması	Eğitimler ile çevre ve enerji farkındalığının artırılması	Cost kontrol raporları	Tüm Departmanlar	Yıllık	İyileştirme

\*2023 yılı karbon ayak izi hedefi 2509 kg iken hedef 2795 kg ile kapatılmış olup hedef yakalanamamıştır.

## ÇEVRE HEDEFİ-10

HEDEF KONUSU	HEDEFİ YAKALAMAK İÇİN YAPILMASI GEREKENLER	KAYNAK	SORUMLU KİŞİ	TERMİN	DEĞERLENDİRME SONUCU
Tek kullanımlık malzeme tüketiminin kişi başı %20 azaltılması	Eğitimler ile çevre ve enerji farkındalığının artırılması	Cost kontrol raporları	Tüm Departmanlar	Yıllık	İyileştirme

\*2023 yılı tek kullanımlık malzeme tüketimi kişi başı 15 adet/kişi iken, hedef 9,60 ile kapatılmış olup hedef yakalanmıştır.

Tehlikeli atık olan kontamine atıklar, yağ filtreleri, basınçlı kaplar, piller, madeni yağlar, elektronik atık, floresan, kartuş-toner, tehlikeli atık bulaşmış bezler, tıbbi atıklar ayrı bir alanda kilitli bir şekilde depolanmakta ve sözleşmemizin olduğu lisanslı firmalara teslimi yapılmaktadır. 2023 yılı içerisinde toplam teslim edilen 670 kg miktar olmuştur.

Önceki yıl verilerine bakacak olursak;

YILLAR	TEHLİKELİ ATIK MİKTARI
2019	403 kg
2020	217 kg
2021	652 kg
2022	306 kg

ISO 50001:2018 Enerji Yönetim Sistemi gereği otelimizde önemli enerji kullanım noktaları belirlenmiş olup en önemli 5 noktamızın tablosu aşağıdaki gibidir:

NO	ÖNEMLİ ENERJİ KULLANIMI (ÖEK)	TEMEL DEĞİŞKEN	ÖLÇÜLEBİLİRLİK	TÜKETİM MİKTARI	TOPLAM TÜKETİMDEKİ PAYI	ENERJİ KULLANIMINI ETKİLEYENLER	ENERJİ ÖLÇÜM YERİ
1	A3 BLOK GM BUSBAR	Misafir Sayısı İklim Gün Işığı	Manuel+Otomatik	269070 kWh	17,54%	Mozaik Restoran (Bulaşıkhaneye-Mutfak), Turkuaz Restoran, Ana Mutfak, Kızılçam Toplantı Salonu, Vip Toplantı Salonu, Sinema	Scada
2	A2 BLOK MEKANİK BUSBAR	Misafir Sayısı İklim Gün Işığı	Manuel+Otomatik	257.115	16,76%	Misafir Odası Klima Dış Ünitesi (Çatı ve Kırkahvesi Çıkış Zemin Altı Hizası), Spa Kapalı Havuz Nem Alma Cihazları, A2 Blok Tarafı 2 Adet Panoramik Asansör; 1 Adet Servis Asansörü, Disco, Karaçam, Sedir Klima Santrali Dış Üniteleri, Show Büfe Davlumbaz Fanları	Scada
3	A2 BLOK ÇATI MC 02-1	Misafir Sayısı İklim Gün Işığı	Manuel+Otomatik	118.997	7,76%	Misafir Odaları, Klima Dış Ünitesi, Duman Egzos Fanları, Merdiven Basınçlandırma Fanları.	Scada
4	A1 BLOK YK BUSBAR	Misafir Sayısı Gün Işığı	Manuel+Otomatik	106.060	6,91%	A1 Bloktaki Yatak Katları (Ör: Oda Klima İç Ünitesi, Minibar, Genel Kullanım Prizleri, Koridor ve Oda Aydınlatmaları)	Scada

5	OFİS ARK. MCC-16	Misafir Sayısı Gün Işıđı	Manuel+Otomatik	98.623	6,43%	Misafir Odası Klima Dıř Ünitesi, Show Büfe Sođuk ve řok Oda Oda Dıř Ünitesi, Çınar Restoran Klima Santralleri ve Genel Mekan Taze Havalı Cihazlar.	Scada
---	---------------------	-----------------------------	-----------------	--------	-------	--	-------

Otel elektrik, LNG tüketim noktaları ayrı ayrı belirlenmiş olup ölçümler alınmaktadır.

Enerji hedefleri içerisinde çevre hedeflerinde olduğu için su, elektrik, LNG kişi başı tüketim miktarları takibi sağlanmaktadır. Bunun yanında enerji ile ilgili takip edilen hedeflerimiz aşağıdaki gibidir:

HEDEF KONUSU	HEDEFİ YAKALAMAK İÇİN YAPILMASI GEREKENLER	KAYNAK	SORUMLU KİŐİ	TERMİN	DEĐERLENDİRME SONUCU
EnYS ile ilgili ortalama 4 saat eğitim verilmesi	Eđitim planı dođrultusunda eğitim sağlamak, personel farkındalığını arttırmak, personele el notları dağıtmak, genel alanlara enerji ile ilgili farkındalık tabloları asmak.	Eđitim Kayıt Formu	Enerji Yöneticisi, Ayel Çevre	Yıllık	İyileştirme

\*Kiři başı eğitim saati 4 saat olan hedefe 4 saat/kiři ile ulařılmıştır.

HEDEF KONUSU	HEDEFİ YAKALAMAK İÇİN YAPILMASI GEREKENLER	KAYNAK	SORUMLU KİŐİ	TERMİN	DEĐERLENDİRME SONUCU
ISO 50001 yönetim sistemi iç tetkik puanının %95 olması.	Personelde enerji bilincini oluşturmak için eğitimler gerçekleřtirmek, EnYS ile ilgili personele el notları dağıtmak.	İç Tetkik Soru Listesi Formu	Tüm Departman Yöneticileri	Yıllık	İyileştirme

\*ISO 50001:2018 Enerji Yönetim Sistemi iç tetkikinde herhangi bir uygunsuzluk ile karşılaşılmamış olup %100 başarı oranı ile hedefe ulařılmıştır.

HEDEF KONUSU	HEDEFİ YAKALAMAK İÇİN YAPILMASI GEREKENLER	KAYNAK	SORUMLU KİŐİ	TERMİN	DEĐERLENDİRME SONUCU
Eylül ayı içerisinde ISO 50001 yönetim sistemi belgesinin otele kazandırılması	EnYS sisteminin kurulması, uygulanması, personelde enerji bilincinin oluşturulması.	ISO 50001:2018 Standardı	Tüm Personeller	Eylül Ayı	İyileştirme

\*Gerçekleşen denetimde ISO 50001:2018 Enerji Yönetim Sistemi denetimi başarılı geçerek, belge otelimize kazandırılmıştır 2022 yılında kazandırılmıştır. 1. Gözetim denetimi başarılı geçerek belge devam etmektedir.

#### 4. Çevresel Etkilerin Azaltılması

Otelimizde tüm faaliyetlerin, alanların, çevre boyutlarını ve ilişkin çevre etkilerini tespit eder, bütün çalışanlar, misafirler, taşeronlar, stajyerler ve ziyaretçileri içerecek şekilde Çevre Boyutları Analiz Çizelgesine göre değerlendirilir.

Çevre boyut ve etki değerlendirmeleri ve bunlara ilişkin uygulamalar, yılda en az bir kez olmak kaydıyla yönetimin gözden geçirilme toplantılarında gözden geçirilir ve gerekli düzenlemeler yapılır. Ancak,

- Faaliyet, ürün ve hizmetlerimiz
- Çevre kanun ve mevzuatı
- Belirlenmiş çevre boyut ve etkileri

konularında bir değişiklik olması durumunda çevre boyut ve etkilerinin değerlendirilmesi çalışması yönetimin gözden geçirme toplantısı beklenmeksizin tekrar edilir ve Çevre Boyutları Analiz Çizelgesi güncellenir. Her departman sorumlusu, kendi faaliyetlerinden kaynaklanan çevresel boyut ve etkilerinde oluşan değişiklikleri Yönetim Temsilcisi' ne bildirmekle yükümlüdür.

Taşeron ve kuruluşumuzla temasta olan paydaşlarımızın otel içerisindeki faaliyetleri ve uygulamada olan tüm faaliyetlerle ilgili Yönetim Temsilcisi Çevre Boyutları Analiz Çizelgesi'ni gözden geçirir.

Çevre Boyutları Analiz Çizelgesinde belirlenen iyileştirmelerin yapılamaması durumunda bu durumun faaliyet alanında nasıl bir risk ve tehlike oluşturacağı incelenir. Konu çevre ekibi toplantılarında gündeme getirilerek sonuçlar kayıt altına alınır.

Çevre Boyutları Analiz Çizelgesinde ofis, mutfak-steward, kat hizmetleri, pest kontrol ve haşere mücadelesi, yiyecek ve içecek servisi, revir, tehlikeli atık ve kimyasal madde depolama alanı, teknik servis faaliyetlerinde ortaya çıkan boyutlar belirlenmiş olup boyutların çevresel etkileri belirlenmiştir. Önlem öncesi durum analizi yapılmış, kontrol önlemi belirlenmiş ve önlem sonrası analizi ile boyutun değerinin sonucu değerlendirilmiştir. Önemli çevre boyutunun belirlenme yöntemi, Çevre Boyut Belirleme Prosedürü'nde değerlendirilmiştir. Çevresel etkilerin ölçüm sıklığı Çevre Ölçüm Planı ile kayıt altına alınmakta olup aşağıdaki tabloda belirtilen sıklıkta ölçümler yapılmaktadır:

No	Çevresel Etki	Ölçüm	Ölçüm Sıklığı	İlgili Yönetmelik	Sorumlu	Kayıt
1	Hava Kirliliği	Baca Emisyon Ölçüm Raporu	Yılda 1	Isınmadan Kaynaklanan Hava Kirliliğinin Kontrolü Yönetmeliği	Teknik Müdür	Emisyon Ölçüm Raporu

2	Gürültü Kirliliği	Gürültü Ölçümü	6 yılda 1	Çevresel Gürültünün Değerlendirilmesi ve Yönetimi Yönetmeliği	Teknik Müdür	Gürültü Ölçüm Raporu
3	Bitkisel Atık Yağlar	Teslim Edilen Miktar	Haftada 1 veya 2	Bitkisel Atık Yağların Kontrolü Yönetmeliği	Steward Şefi, Kalite Md/Şefi	Atık Yağ Teslim Formu
4	Atık Piller	Teslim Edilen Miktar	6 ayda 1 kez	Atık Pil ve Akümülatörlerin Kontrolü Yönetmeliği	Teknik Müdür	Teslim Formu
5	Atık Madeni Yağlar	Teslim Edilen Miktar	6 Ayda 1 kez	Tehlikeli Atıkların Kontrolü Yönetmeliği	Teknik Müdür	Teslim Formu
6	Tıbbi Atıklar	Teslim Edilen Miktar	Ayda 1 kez	Tıbbi Atıkların Kontrolü Yönetmeliği	Hemşire/Kalite Md/Şefi	Teslim Formu
7	Atık Su	Arıtılmış Suyun Değerleri	2-3 ayda 1	Su Kirliliğinin Kontrolü Yönetmeliği	Teknik Müdür	Atık Analiz Raporu
8	Yüzme Suyu Analizleri	Kimyasal ve Mikrobiyolojik	Ayda bir kez	Yüzme Suyu Kalitesi Yönetmeliği	Teknik Müdür	Analiz Raporları
9	Elektrik Tüketimi	Kişi başı tüketim	Ayda bir kez	Enerji Kaynaklarının ve enerji kullanımında verimliliğin arttırılmasına Dair Yönetmelik	Teknik Müdür	Kaynak Tüketim çizelgesi
10	Kağıt Tüketimi	Ofislerde tüketilen kağıtlar	Ayda bir kez	Ambalaj Atıklarının Kontrol Yönetmeliği	Muhasebe Müdürü	Cost Raporu
11	Tehlikeli Maddeler	Teslim Edilen Miktar	3 ayda 1 kez	Tehlikeli Madde Yönetmeliği	Teknik Müdür/Kalite/Md/Şefi	Teslim Formu
12	Toner/Kartuş Tüketimi	Yazıcılarda tüketilen miktar	Ayda 1 kez	Tehlikeli Madde Yönetmeliği	Bilgi Sistemleri Md./Kalite Md./Şefi	Cost Raporu

## 5. Personel ve Çalışma Hayatı

### a. Eğitimler

Çalışanlarımıza, departman bazlı hazırlanmış olan yıllık eğitim planları kapsamında iç ve dış eğitimler gerçekleştirilmekte ve Eğitim Kayıt Formu ile kayıt altına alınmaktadır. Yapılan eğitimler sonucunda

personeller işbaşında gözlemlenmektedir ve uygunsuz bir durum görülmesi halinde uyarılmakta, tekrarı halinde yenileme eğitimi yapılmaktadır. Departman bazlı kişi başı eğitim süreleri aşağıdaki gibi olmuştur:

DEPARTMAN ADI	KİŞİ BAŞI EĞİTİM SAATI
Animasyon	5,1 Saat
Bar-Servis	8,38 Saat
Bilgi Sistemleri	5 Saat
Bulaşıkhanne	2,51 Saat
İnsan Kaynakları	4,2 Saat
Kalite	2,4 Saat
Kat Hizmetleri	10,9 Saat
Güvenlik	6,1 Saat
Misafir İlişkileri	9,4 Saat
Mutfak	2,04 Saat
Önbüro	1,96 Saat
Satınalma	3,33 Saat
Satış Pazarlama	5,25 Saat
Teknik Servis	8,9 Saat

İş Sağlığı ve Güvenliği eğitimi az tehlikeli sınıfta olmamızdan dolayı kişi başı 8 saat olarak verilmektedir. Bununla birlikte tehlikeli madde, çevre, otel için kullanmış olduğumuz program firmaları, ilçe sağlık müdürlüğü, yangın firması gibi dış eğitimlerimiz de sürekli olarak gerçekleştirilmekte olup 317,5 saat eğitim alınmıştır.

#### **b. Personel İstihdamı**

Wome Deluxe bünyesinde her yıl en az 500 personel istihdam edilmekte olup bunların içerisinde yabancı personeller de istihdam edilmektedir. 2023 yılı personel durumu aşağıdaki gibi olmuştur:

Personel Sayısı			
Erkek	Kadın	Yabancı Erkek	Yabancı Kadın
433	270	2	10
Engelli Personel		Stajyer Personel Sayısı	
5		90	

Personel istihdamından kadın ve erkek cinsiyet ayrımcılığı kesinlikle söz konusu olmayıp, yetkinliğe göre alım yapılmaktadır. Meslek lisesinde okuyan öğrenciler için de aile onayı ile okul işbirliği içerisinde staj yapma imkanı sunulmaktadır. Üniversite öğrencileri için de otelimiz staj imkanı sunmakta, verimli bir staj dönemi olması halinde istihdam sağlanmaktadır.

Wome Deluxe Otel olarak Kadın Hakları ve Cinsiyet Eşitliği Politikamız ve Çocuk Hakları politikamız oluşturulmuş olup aşağıdaki gibidir:

### ***KADIN HAKLARI VE CİNSİYET EŞİTLİĞİ POLİTİKASI***

*Wome Deluxe Otel olarak dünyamızın en büyük mimarı olan kadınların sosyal ve iş alanlarında haklarını korumak ve cinsiyet eşitliğinin uygulanması bilinci ile;*

*Kadın hakları ve cinsiyet eşitliği ile ilgili yayınlanmış olan tüm yasal ve uluslararası kanun, yönetmelik, mevzuat ve düzenlemelere uyar, tüm gereklilikleri eksiksiz yerine getiririz.*

*Çalışanlarımıza cinsiyet ayrımı gözetmeksizin; güvenlik ve refah içinde çalışma alanları yaratırız. Eşitlik ilkesiyle görev dağılımı yaparız.*

*Bünyemizde kadın çalışanların tüm departmanlarda iş gücüne katılımını takdir eder ve destekleriz.*

*Kadın hakları farkındalığını arttırmak için işletme bünyemizde eğitimler düzenler ve çalışanların katılımını sağlarız. Kadınların farklı iş alanlarında girişimciliklerini destekler, sosyal sorumluluk projelerine katılım sağlarız.*

*Çalışanlarımızın emeklerine cinsiyet ayrımı yapmaz, 'eşit işe eşit ücret' bilinciyle çalışmalarımızı sürdürürüz.*

*Çalışanlarımız arasında cinsiyet ayrımı yapmaksızın fırsat eşitliği ilkesiyle gelişimlerine yardımcı oluruz.*

*Çalışanlarımızın cinsiyet ayrımı yapılmaksızın tüm haklarının korunması gerektiğinin bilincinde olan bir işletme olarak bir istismar olayıyla karşılaşılması durumunda; üst yönetime bildirilmesi ve gerekli mercilerle iletişime geçilmesi, gerektiğinde yardım alınması taraftarıyız.*

*Kadın hakları ve cinsiyet eşitliğinin korunması farkındalığını sadece işletme bünyemizde değil; tüm iş ortaklarımız ve ağırladığımız misafirlerimizde de oluşturmayı amaçlarız.*

### ***ÇOCUK HAKLARI POLİTİKASI***

*İçinde bulunduğumuz dünyanın mirasçıları çocukları koruma bilinciyle; onları bir birey olarak tanımak, yaşam hakkı başta olmak üzere tüm haklarına saygı duymak, fiziksel ve psikolojik şiddete karşı korumak, çocuk sömürsününün her alanda önüne geçmek öncelikli sorumluluğumuzdur.*

*Çocuk hakları ile ilgili yayınlanmış olan tüm yasal ve uluslararası kanun, yönetmelik, mevzuat ve düzenlemelere uyar, tüm gereklilikleri eksiksiz yerine getiririz.*

*İşletmemizde çocuk işçi çalıştırılması hususuna dikkat eder, bu konudaki hassasiyetimizle çocuk işçi çalıştırılmasına izin vermeyiz. (yasaya uygun olarak stajyer çalıştırılması, staj programı dışında çocuk işçi çalıştırılmaması)*

*Çocuk haklarını koruma farkındalığını arttırmak için işletme bünyemizde eğitimler düzenler, çocuklarla sosyal sorumluluk projelerine katılım gösteririz. Çocuk istismarının fark edilmesi ve önlenmesi için personellerimize eğitimler veririz.*

*Çocuklar için kendilerini ve duygularını özgürce ifade edebilecekleri, yaşlarına ve olgunluk düzeylerine uygun şekilde, kendilerini ilgilendiren kararların verilmesinde yer almaları için çocukları destekler ve bu alanı yaratırız. Çocuklar için düzenlenen etkinliklerde yetişkin gözetiminde olmalarına özen gösteririz.*

*Çocukları tüm haklarının korunmasının kesinlikle önemli olduğunu ve çocukları her türlü fiziksel ve zihinsel istismardan korumanın son derece önemli bir konu olduğunu bilincindeyiz. Böyle bir olayla karşılaşılması durumunda; üst yönetime bildirilmesi ve gerekli mercilerle iletişime geçilmesi, gerektiğinde yardım alınması taraftarız.*

*Çocuk haklarını koruma bilincini sadece işletmemiz de değil tüm iş ortaklarımız, ağırladığımız misafirlerimizde uyandırmayı amaçlarız.*

### **c. Personelin Sürdürülebilirlik Eğitim Durumu**

Sürdürülebilirliği içeren eğitim konuları personelimize periyodik olarak verilmiş olup devamlılığı sağlanmıştır. 2023 yılında yönetim sistemleri eğitimleri, çevre, enerji, kimyasal, tehlikeli madde, misafir memnuniyeti, misafir ihtiyaç analizi, acil durumlar, atık ayrışımı, çöp poşetlerinde renk kodlaması, helal turizm gibi konularda eğitimler sağlanmıştır. Sürdürülebilirlik ile ilgili toplam eğitim saati 2814,2 saat olup kişi başı eğitim saati 4,0 saat olmuştur.

### **d. Sürdürülebilirlik İle İlgili Görev Tanımı ve Görevlendirmeler**

ISO 50001:2018 Enerji Yönetim Sistemi ve ISO 14001:2015 Çevre Yönetim sistemi gereği, otelimizde Çevre Ekibi ve Enerji Ekibi kurulmuş olup ekiplerin görev tanımları oluşturulmuştur. Çevre Ekibi yılda 2 kez toplanır. Enerji Ekibi ise sezon başında toplanır ve 1 ay sonra kontrol toplantısı gerçekleştirilip yıllık değerlendirme, sezon sonu değerlendirme toplantısında yapılır.

Çevre Ekibi üyeleri aşağıdaki gibi olup EK-6 Çevre Ekibi Atama Yazısı ile kayıt altına alınmıştır:

ÇEVRE YÖNETİM EKİBİ POZİSYONU	AD/SOYAD	OTELDEKİ POZİSYONU
ÇEVRE EKİP LİDERİ	AYŞE GÜL ÖZAYDIN	KALİTE&EĞİTİM MÜDÜR Y.
ÇEVRE EKİP ÜYESİ	HAYDAR TULUNUĞLU	TEKNİK MÜDÜR
ÇEVRE EKİP ÜYESİ	GÜLSÜM HAŞAP	KAT HİZMETLERİ MÜDÜRÜ
ÇEVRE EKİP ÜYESİ	AHMET İLERİ	AŞÇIBAŞI
ÇEVRE EKİP ÜYESİ	ERHAN UFAT	Y&İ SERVİS MÜDÜRÜ
ÇEVRE EKİP ÜYESİ	YAŞAR ÇANKAYA	STEWART ŞEFİ
ÇEVRE EKİP ÜYESİ	KAAN ATILGAN	SATINALMA ŞEFİ

Enerji Ekibi üyeleri aşağıdaki gibi olup EK-13 Enerji Ekibi Atama Yazısı ile kayıt altına alınmıştır:

ENERJİ YÖNETİM EKİBİ POZİSYONU	AD/SOYAD	OTELDEKİ POZİSYONU
ENERJİ YÖNETİM SİSTEMİ EKİP LİDERİ	HAYDAR H. TULUNOĞLU	TEKNİK SERVİS MÜDÜRÜ
ENERJİ YÖNETİM SİSTEMİ EKİP ÜYESİ	AYŞE GÜL ÖZAYDIN	KALİTE VE EĞİTİM MÜDÜR Y.
ENERJİ YÖNETİM SİSTEMİ EKİP ÜYESİ	HAYRETTİN ÇALIŞ	TEKNİK SERVİS MÜDÜR Y.
ENERJİ YÖNETİM SİSTEMİ EKİP ÜYESİ	AHMET İLERİ	MUTFAK ŞEFİ
ENERJİ YÖNETİM SİSTEMİ EKİP ÜYESİ	ERHAN UFAT	SERVİS MÜDÜRÜ
ENERJİ YÖNETİM SİSTEMİ EKİP ÜYESİ	HASAN SAİT KAPTAN	İNSAN KAY. MÜDÜRÜ
ENERJİ YÖNETİM SİSTEMİ EKİP ÜYESİ	GÜLSÜM HAŞAP	KAT HİZMETLERİ MÜDÜRÜ

\*Ayşe Gül Özaydın'ı vekaleten ekiplerde Tuğbanur Gülbeyaz bulunmaktadır.

#### e. Personelin Tesis Sürdürülebilirliğine Katkısı

Personelimiz, vermiş olduğumuz eğitimler doğrultusunda sürdürülebilirliğe katkı sağlanmakta olup örnek olarak atık alanlarının düzeni, atıkların ayrıştırılması, enerji tüketimine hassasiyet gösterilmesi, sit alanının korunması, plaj ve çevre düzeni gibi konularda katkı sağlamaktadır. Oda içerisine tekstil kullanımı ile ilgili kartlar asılmakta, enerji ve çevre hassasiyeti noktasında tekstiller değiştirilmektedir. Ofis alanlarına, personel dinlenme alanlarına sürdürülebilirlik ile ilgili farkındalık tabloları asılmış olup personel

farkındalığının artırılması, otelimizin her alanında sağlanmakta ve personelimiz de buna uyum sağlamaktadır. Otelimizde yıl içerisinde en çok atık yağ getiren personelimize ödül verilmekte ve personel kampanyaya destek olarak sürdürülebilirliğe katkı sağlamaktadır. 2021 yılından beri, personelimizin çevresel faaliyetler ile ilgili görüşlerini almak için çevre anketi yapılmakta olup 2023 yılında toplam katılımcı sayısı 291 personel olmuştur. Anket sonuçları anket bitiminde değerlendirilip departmanlar ile paylaşılmakta, yıl sonunda veya sezon başında Yönetimin Gözden Geçirilmesi (YGG) toplantısında değerlendirilmektedir. 2023 yılında Kimyasal Döküntü Tatbikatı yapılmış olup tatbikat sonucu genel değerlendirme yapılarak personelimizin farkındalığı artırılmıştır.

## 6. Otelimizde Bulunan Fauna ve Flora Listesi

FLORA LİSTESİ	FAUNA LİSTESİ
Sumak	Toros yersincabı
Zakkum	Tahtalı Güvercin
Menengiç	İbibik
Servi	Üveyik
Meşe	Kukumav
Defne	Puhu
Mersin	Orman Alaca Ağaçkakanı
Fıstıkçamı	Kızılgerdan
Ökalyptus	Akdeniz Kaplumbağası
Salkım Söğüt	Dikenli Keler
Keçi Boynuzu	İnce Parmaklı Keler
Akasya	Tıknaz Kertenkele
Sandal	
Hint Leylağı	
Dişbudak	
Akçağaç	

## **7. Sürdürülebilirlik Kapsamında Otelimizde Yapılan Sosyal Çalışmalar**

Sürdürülebilirlik doğrultusunda otelimizde hem personelimiz hem de misafirimizi dahil ettiğimiz çalışmalar yapılmaktadır. Wome Deluxe otel olarak Alanya Belediyesi'nin organizasyonluğunda her yıl gerçekleşen çevre festivali etkinliğine katılım sağladık. Bunun yanında yine belediyenin 2022 yılında organizatörlüğünde "Dip Temiz, Tertemiz" etkinliğinde bulunduk. Orman haftasında ağaç dikme etkinliklerine personelimiz ile birlikte katılım gösterdik. Yine hem otelimizde plaj temizliği etkinliklerini gerçekleştirdik. Otelimizde tüm personelimiz ile sezon açılış temizliği yaparak sürdürülebilirliğe katkı sağladık ve tüm personelimize bu bilinci benimsettik. Kat Hizmetleri ekibi sahildeki mıntıka temizliği yapılmıştır. Sosyal çalışmalar ile misafir ve personellerimize çevre, enerji ve sürdürülebilirlik bilincinin oluşturulması; korunması, nesillerce aktarılması, yeşil bir dünya oluşturulmasını hedefliyoruz.

## **8. Kültürel Çalışmalar**

Otel alanımız içerisinde yer alan zeytin işçiliği, sit alanı olarak çevrilmiş olup, doğal haliyle bırakılmıştır. İçerisine herhangi bir yapı yapılmamış olup korunmaktadır. Bu alanın tarihi, farklı dillerde yazılmış ve bilgilendirme tabelası şeklinde bu sit alanının yakınına koyulmuştur. Böylelikle kültürel yapının korunması konusu, hem misafirlere, hem de personellerimize gösterilmektedir. Otel alanımızda yöresel yemekler, özel kıyafetiyle Maraş dondurması sunumu, Rize peynirlerinin sunum alanı, Türk Kahvesi çeşitleri, Osmanlı ve Gül Şerbeti, Türk Kahvesi Fincan motifleri, bakır sunumlarla kültürel mirasımız hem misafirlere hem personellere yansıtılıyor ve nesillerce aktarımı sağlanmaktadır. Hacivat ve Karagöz, çömlek yapımı, ahşap boyama, Türk Gecesi, okçuluk, fasıl, ney, geleneksel çocuk masalları, geleneksel Türk müziği gibi programlarla kültürel mirasımız sunulmaktadır. Kültürel miraslarımızı misafir ve personellerimize tanıtarak; korunması, nesillerce aktarılması ve bilincin oluşturulmasını hedefliyoruz.

## **9. Tesis Çevresinde Gezilecek Kültürel Yerler**

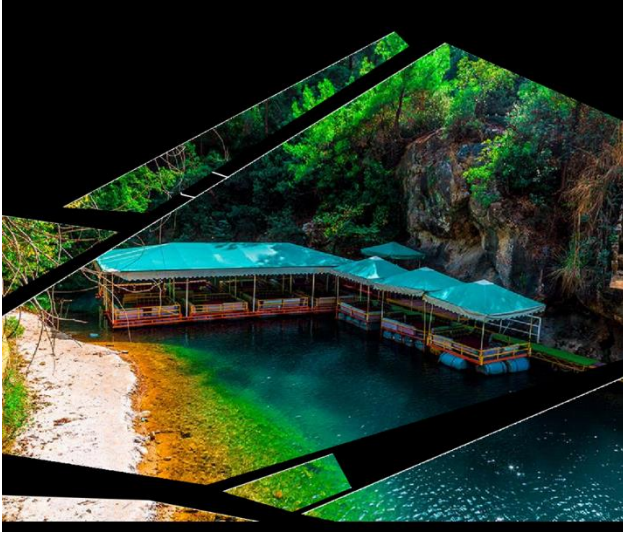
### **SYEDRA ANTİK KENTİ**

Alanya'nın merkezine yakın olan Syedra kalesine kişisel araç veya turlar ile ulaşılmaktadır. Kalenin giriş kapısından dağın zirvesine doğru sizi merdivenler karşılamaktadır. Merdivenlerin sonunda sizi eşsiz bir Akdeniz manzarası karşılamaktadır. Sutunlu caddeye vardığınızda tarihi dokuları içinizde hissedeceksiniz. Tarih severler için gidilip görülmesi gereken bir yer.



## DİM ÇAYI

Alanya merkezine çok yakın olan Dim Çayına isterseniz kendi aracınız ile isterseniz belediyeye otobüsler ile rahatlıkla ulaşabilirsiniz. Doğal ortama uygun birçok restorandan birini tercih edebilirsiniz. İçeceğinizi yudumlayıp, kuş seslerini dinlerken, suyun ayaklarınızın altından kayıp gittiğini düşünün. Çayın serinliğiyle ferahlayabilirsiniz. Ayrıca Dim Çayı vadisinde, doğa içinde oturup dinlenebileceğiniz ve hatta piknik yapabileceğiniz çardaklar mevcuttur. Dim Çayı üzerinde ayrıca Dim Barajı ve baraj gölü bulunmaktadır. Göl ve çay üzerinde göl üzerindeki Ak Köprü mevkiinden başlayıp 5,5 kilometrelik bir parkurda tamamlanan rafting gibi heyecan verici, adrenalini yüksek ekstrem sporlar ve yüzme gibi aktiviteler yapılabilmektedir.



## KIZIL KULE

Giriş katında o dönemi anlatan maket gemiler sizi karşılayacak. Yüksek basamaklı merdivenlerden zirveye ulaştığınızda sizi muhteşem bir Alanya manzarası karşılayacak. Kalenin yanında bulunan Alanya Tersanesi de görülmeye değer yerler arasındadır.



## SAPADERE KANYONU

Alanya merkezine bir saatlik mesafede bulunan Sapadere Kanyonu kesinlikle görmeniz gereken yerlerden biri. Kanyona adım attığınızda doğa manzarası sizi oldukça etkileyecektir. Kanyonun girişinde bulunan restorandan yiyecek ve içecek ihtiyaçlarınızı karşılayabilirsiniz. Kanyonun içine doğru girdiğinizde, ahşap ve metal malzemelerden oluşturulmuş yürüyüş parkurlarınızdan yürürken ürkütücü uçurum manzaraları yolculuğunuza heyecan ve adrenalin katacak. Ara ara bölümlerle oluşturulmuş özel yerlerden dondurucu suya girme imkanından da yararlanabilirsiniz. Yolun sonunda sizi eşsiz bir şelale karşılayacak.



### 10. Gezilerinizde Yararlı Olabilecek Bilgiler

- **Müze ve Ören Yerleri**

Müze ve ören yerlerine girişte Müze Kart kullanılmaktadır. Müze ve ören yerlerinde takip edilmesi gereken kurallar bulunur. Örneğin, bazı yerlerde fotoğraf çekmenin yasak olduğu, bazı yerlerde ise sadece belirli noktalarda çekim yapılmasına izin verildiği gibi kurallar bulunabilir. Bu sebeple; gezilen yerin kurallarına uymak hem tarihi yerlerin korunması hem de diğer ziyaretçilerin rahatlığı için önemlidir.

Müze kartı ile ilgili bilgilere linkten ulaşabilirsiniz.

<https://muze.gov.tr/urun-ekle?catalogNo=KRT-MZA01-08-008>

Antalya, zengin tarihi, kültürü ve eşsiz doğası ile ziyaretçilerin ilgi odağı haline gelmiştir. Antalya'daki diğer müze ve ören yerleri hakkında bilgi almak için aşağıdaki linki kullanabilirsiniz.

- **Tarihi Alanlar ve Eserler**

Tarihi alanlara zarar verici davranışlardan kaçınmak, ortak miras olarak kabul edilen bu yerlerin korunması açısından önemlidir. Antik objeler, eski paralar, fosiller, taşlar ve benzeri tarihi değerlere sahip öğeler, yerinde güzeldir. Tarihi eserlerin alınması, yapılar için geri dönüşü olmayan hasarlara yol açabilir ve yasal cezalara tabidir.

- **Camiler**

Camiye girmeden önce ziyaretçilerin ayakkabılarını çıkarmaları ve uygun kıyafetler giymeleri beklenir. Yüksek sesle konuşmaktan kaçınılmalıdır.

- **Doğal Alanlar, Tabiat Parkları ve Ormanlar**

Doğal alanlarda ateş yakmanın birçok riski beraberinde getirdiği unutulmamalıdır. Bu riskler arasında yangın çıkması, bitki ve hayvan hayatının tehlikeye girmesi, doğal alanların bozulması ve çevre kirliliği yer alır. Bu nedenle doğal alanlarda ateş yakmak tehlikeli ve yasaktır.

- **Vahşi Yaşam Etkileşimleri**

Hayvan refahını gözeten sorumlu ve sürdürülebilir turizm uygulamalarını benimsemek, bilinçli ya da bilinçsiz gerçekleştirilen hayvan istismarını önlemek adına önem taşır. Bu sebeple, hayvanların eğlence amaçlı kullanımını teşvik etmemeye özen gösteriniz.

Türkiye’de yaban hayatının korunması adına avcılık faaliyetlerinin, av turizmi belgesi olan acenteler aracılığıyla yapılması önemlidir.

## **İlçe İçi Ulaşım**

Alanya’da ilçe içi ulaşım için birçok seçenek bulunur.

Otobüs : Alanya’daki geniş otobüs/tramvay ağı, şehir içi ulaşım için en popüler seçenekler arasındadır..

Taksi: Taksi hızlı ve pratik bir ulaşım seçeneğidir. Ancak binmeden önce fiyatlandırma konusunda taksi durağı ile görüşülmesini tavsiye ederiz.

Dolmuş: Dolmuşlar belirli rotalarda hizmet veren ekonomik bir seçenektir. Biniş sırasında nakit ödeme yapabilirsiniz.

Bisiklet: Alanya’yı bisikletle gezmek keyifli ve sağlıklı bir ulaşım seçeneğidir. Alanya içinde bisiklet kiralama hizmeti sunan birçok turizm acentesi ve şirketi bulunmaktadır.

## **11. Tesisin Sürdürülebilirlik İçin Yaptıkları**

Atıklarımızı yönetiyor, ayrıştırıyor ve geri dönüşüm firmaları aracılığıyla bertarafını sağlıyoruz.

Su tüketimini azaltmak adına tasarruflu armatürler ve rezervuarlar kullanıyoruz.

Tesisimizdeki tüm cihaz ve araçların bakımlarını düzenli olarak gerçekleştiriyoruz.

Isıtma ve soğutma ekipmanlarının konumunu verimliliği maksimize edecek şekilde planlıyoruz.

Gereksiz enerji kullanımını önlemek için otomasyon sistemleri kullanıyoruz.

Odalarda enerji tasarrufunu sağlamak için enerji saver sistemi kullanıyoruz.

Enerji tasarruflu aydınlatmalar ve uygun alanlarda harekete duyarlı aydınlatmalar kullanıyoruz.

Yeni cihaz satın alımlarında, enerji verimliliği yüksek olan cihazlara öncelik veriyoruz.

Yenilenebilir enerji kaynaklarının önemini farkındayız ve bu doğrultuda yatırım planlamalarımızı yapıyoruz. (Şanlıurfa Halfeti bölgesinde GES projemiz devam etmektedir.)

Misafirlerimiz istemedikçe, havlu ve çarşaf değişimini her iki günde bir gerçekleştiriyoruz.

Ozonla dezenfeksiyon, otomatik dozajlama gibi sistemler kullanarak kimyasal tüketimimizi azaltmaya çalışıyoruz.

Bahçe sulama için sprink ve damlama sistemlerini kullanıyoruz.

Zamanlayıcılar aracılığıyla sulama sistemini, günün daha serin saatlerinde çalıştırarak buharlaşma nedeniyle yaşanan su kaybını minimize ediyoruz.

Tesisimizde tek kullanımlık ürünlerin kullanımını azaltmak amacıyla dış alanlarda polikarbon ürünlerin kullanıyoruz.

Çevreye duyarlı tedarikçilere ve bölgesel tedarikçilere öncelik veriyoruz.

Tarihi ve turistik bölgelerin korunması ve bölgesel turizmin geliştirilmesine yönelik çalışmalara destek oluyoruz.

Doğal yaşamı ve endemik canlıları koruyoruz.

İnsan sağlığına, çevreye zarar vermeyen, hayvan haklarını gözetken, sürdürülebilir kaynaklardan üretilen kozmetik ürünleri tercih ederek sağlığımızı ve doğayı koruyabilirsiniz.

Karbon ayak izimizi azaltmak için stratejiler uyguluyoruz.

Personelimize çevre konusunda farkındalık yaratıcı eğitimler veriyoruz.

Hizmet ve altyapı geliştirme çalışmalarımıza, sürdürülebilirlik konusundaki gelişmeleri de takip ederek yön veriyoruz. Doğal yaşamı ve endemik canlıları koruyoruz.

## **12. Sürdürülebilir Bir Dünya İçin Siz Neler Yapabilirsiniz ?**

Duş alma sürenizi sadece 1-2 dakika kısaltarak ortalama 18 litre su tasarrufu yapabilirsiniz

Odadan çıkarken oda kartınızı yuvasından çıkartabilirsiniz.

Küvette banyo yapmak yerine, duş almayı tercih ederseniz yaklaşık 50 litre su tasarrufu yapabilirsiniz.

Tıraş olurken veya diş fırçalarken suyu kullanmadığınız anlarda musluğu kapatabilirsiniz.

Tek kullanımlık alternatifler yerine, yeniden kullanılabilir kişisel bakım ürünlerini (örn. tıraş bıçağı, diş fırçası, tarak, vb.) tercih edebilirsiniz.

Hava koşulları uygun olduğunda klima yerine, doğal havalandırmadan yararlanabilirsiniz.

Gün ışığı mevcut olduğunda, doğal aydınlatmayı tercih edebilirsiniz.

Odanızda veya genel alanlarda gereksiz enerji tüketimleri veya su sızıntılarını fark ederseniz, bize bildirebilirsiniz.

Atıklarınızı otel genel mekanlarında bulunan geri dönüşüm istasyonlarını kullanarak ayrıştırabilirsiniz.

Çöplerinizi tuvalet yerine çöp kovasına atabilirsiniz.

Tabaklarda tüketilmeden kaldığı için atmak zorunda kaldığımız gıdaların azaltılması için bize destek olabilir; porsiyonlarınızı tüketebileceğiniz miktarları dikkate alarak belirleyebilirsiniz.

Havlularınızı balkonda veya askılıkta kurutarak tekrar kullanabilirsiniz.

İhtiyaç olmadıkça havlu ve çarşaf değiştirmekten kaçınabilirsiniz.

Ulaşımında, otomobil yerine toplu taşımayı veya bisikleti tercih ederek, karbon ayak izinizi düşürebilirsiniz. Uygun mesafelerde yürüyüş yaparak sağlığınıza koruyabilirsiniz.

Odanızdaki aydınlatmaları ve cihazları kullanmadığınız zamanlarda kapalı konuma getirebilirsiniz.

Sürdürülebilirlik çalışmalarımızı geliştirmemiz için bize geri bildirim ve önerilerde bulunabilirsiniz.